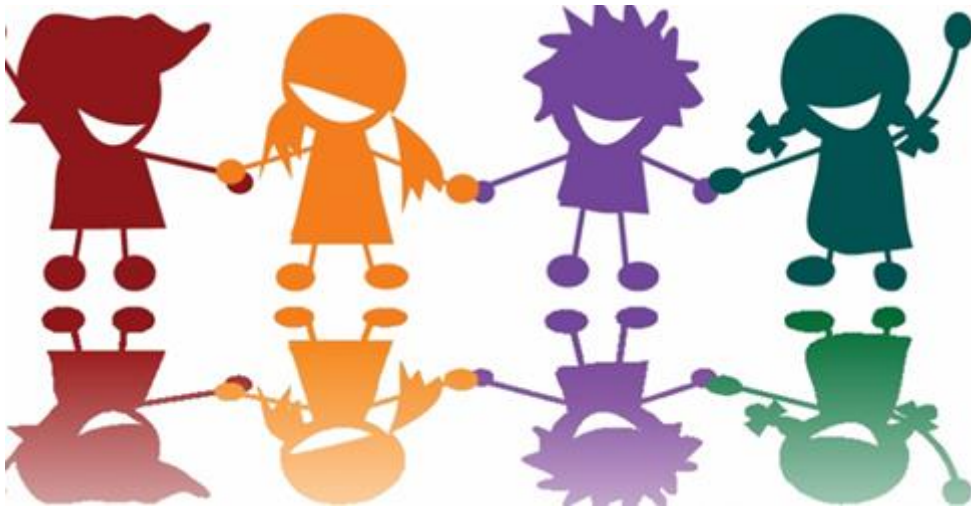

Den styrkede pædagogiske læreplan



BØRNEHAVEN LILLETOFTEN

1. Introduktion

I Danmark går stort set alle børn i alderen 0-6 år i dagpleje, vuggestue eller børnehave hver dag. Det giver dagtilbuddene en unik rolle i forhold til at understøtte alle børns generelle trivsel og udvikling.

Siden 2004 har alle dagtilbud i Danmark skullet arbejde med børns læring med udgangspunkt i en pædagogisk læreplan. Som en del af den pædagogiskelæreplan har dagtilbud skullet opstille mål for børns læring inden for seks centralt fastsatte læreplanstemaer. Som led i at styrke kvaliteten i dagtilbud blev det som en del af dagtilbudsaftalen *Stærke dagtilbud – alle skal med* i fællesskabet fra 2017 aftalt, at der skulle udarbejdes en ny lovgivningsmæssig ramme for arbejdet med den pædagogiske læreplan i dagtilbud. De nye regler om den pædagogiske læreplan blev vedtaget i Folketinget i maj 2018.

Ændringen af dagtilbudsloven tager afsæt i det samlede forslag til en styrket pædagogisk læreplan, som en mastergruppe og seks arbejdsgrupper afleverede i slutningen af 2016. De nye regler ligger således i forlængelse af *Master for en styrket pædagogisk læreplan*.

Det er intentionen, at dagtilbuddets pædagogiske læreplan, med udgangspunkt i elementerne fra det pædagogiske grundlag samt i de pædagogiske mål og indholdsbeskrivelser for læreplanstemaerne, skal fungere som et pædagogisk redskab, der via korte, relevante pædagogiske refleksioner og eksempler skal skabe en klar fælles retning for det pædagogiske arbejde, der foregår i dagtilbuddet. Herunder sikre, at den intenderede pædagogik er til stede hele dagen og i alle aktiviteter, rutiner med børnene mv.

Læreplanen skal således indeholde nogle overordnede relevante refleksioner over og eksempler på, hvordan det pædagogiske læringsmiljø i dagtilbuddet inddrager børnenes perspektiv og børnefællesskabet og tager højde for den konkrete børnegruppes sammensætning og børnenes forskellige forudsætninger og behov.

Velkommen til Børnehaven Lilletoftens Styrkede pædagogiske læreplan.

Børnehaven Lilletoften er en kommunal institution, beliggende på adressen Lilletoften 4 i Hasseris, som er normeret til 50 børn i alderen 3-5 år. Børnehaven er en del af Dagtilbud Hasseris, med Stolpedalsskolen som distriktsskole, og med kort afstand til skønne grønne områder, skov, Aalborg Zoo, kulturelle oplevelser og centrale busforbindelser.

Børnehaven Lilletoften startede oprindeligt som en 20- børns børnehave tilbage i 1989, og er med årene blevet udvidet og udbygget til den børnehave som den er i dag, hvor vores faste normering hedder 50 børn, med mulighed for yderligere indskrivelse af 5 børn, da vi opererer med vippeordning.

I Lilletoften er hvert barn tilknyttet en bestemt voksen, kaldet kontaktpædagogen. Kontaktpædagogens arbejde er at have den primære kontakt med barnet og dets forældre samt at afholde forældresamtaler. Derudover er det kontaktpædagogen der spiser sammen med sine kontaktbørn.

Lilletoften er en stueopdelt børnehave, som arbejder ud fra aldersopdelte grupper i hverdagen. Her er de enkelte stuer tilstræbt indrettet til at opfylde hver aldersgruppes behov, samtidigt med at vi bestræber os på overordnet at indrette børnehaven så optimalt som muligt med gode læringsmiljøer og inkluderende fællesskaber. Bemærk at læringsmiljøerne vil af og til ændre sig alt efter, hvilke behov børnene har, og hvilke pædagogiske fokuspunkter vi arbejder med.

Vi har mange kvadratmeter pr. barn både inde som ude. Børnehaven har en dejlig stor legeplads med grønne områder, samt et tilknyttet grønt område som vi deler med spejdergrupperne.

Vores legeplads er indrettet med steder til fordybelse og steder der stimulerer grovmotorikken. Vi har en lille skurvogn - "Krible-krable skuret" med naturting som f.eks. lup, kikkerter og plakater og bøger om naturen, små haver og bede hvor vi dyrker grøntsager frugt og bær som vi bruger til vores projekter som fx "Fra jord til bord". Børnene er med til at så, luge, vande og høste samt forarbejde bær, frugt og grøntsager. Vi har en bålhytte som vi benytter til forskelligartede aktiviteter i løbet af året.

I Børnehaven Lilletoften vil vi gerne være kendte for at være:

- . Et sted, hvor der er en varm atmosfære hvor alle, børn som voksne er velkomne.
- . Et sted, hvor der er tryghed og en hånd at holde i.
- . Et sted, hvor vi har fokus på relationer.
- . Et sted, hvor alle føler sig som en inkluderet del af fællesskabet.
- Et sted hvor vi har en ressourceorienteret tilgang til børnene.
- . Et sted, hvor der er plads til at lege og lære.
- . Et sted, hvor børnene bliver styrket i at mestre eget liv.
- . Et sted, hvor der er struktur og en fast rytme med plads til spontanitet og humor.
- . Et sted, hvor de voksne ser hinandens og børnenes forskelligheder som en styrke.

- . Et sted, hvor børnene bliver støttet og guidet til selvhjulpenhed hver dag.
- . Et sted, hvor vi gennem årets gang holder traditioner og kulturelle udtryk højt.
- . Et sted, hvor der er fokus på personalets trivsel og faglig udvikling.

Vores åbningstider er:

Mandag	07.00-17.30
Tirsdag	07.00-17.30
Onsdag	07.00-17.30
Torsdag	07.00-17.30
Fredag:	07.00- 16.30

Det pædagogiske grundlag

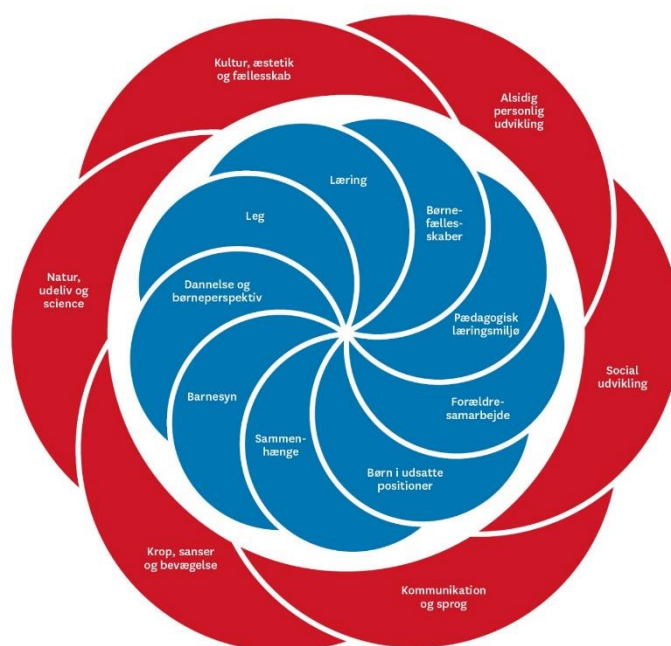
Den pædagogiske læreplan skal udarbejdes med udgangspunkt i det fælles pædagogiske grundlag.

Det pædagogiske grundlag består af en række fælles elementer, som skal være kendetegnende for den forståelse og tilgang, hvormed der skal arbejdes med børns trivsel, læring, udvikling og dannelse i alle dagtilbud i Danmark.

Nogle elementer i form af eksempelvis barnesynet skal altid være tilstede i det pædagogiske læringsmiljø, men andre elementer såsom eksempelvis forældresamarbejdet og arbejdet med at skabe en god overgang til børnehaveklassen kan være mere til stede i nogle sammenhænge end andre.

Den styrkede pædagogiske læreplan

Det fælles pædagogiske grundlag og de seks læreplanstemaer



Et pædagogisk læringsmiljø hele dagen

Et stærkt pædagogisk læringsmiljø rummer alle de centrale elementer i det fælles pædagogiske grundlag i den styrkede pædagogiske læreplan. Det handler om at arbejde bevidst med, at alle børn trives, lærer og udvikler sig og dannes. Det pædagogiske læringsmiljø skal tilrettelægges gennem hele dagen – så det omfatter både leg, spontane og planlagte aktiviteter og rutiner. Tilrettelæggelsen skal ske ud fra hensyn til børnenes perspektiv og børnefællesskabet og skal give børnene mulighed for at eksperimentere og bruge fantasien og udvikle deres kropslige, følelsesmæssige, sociale og kognitive kompetencer.

Vores refleksioner og tilgang

Børnehaven Lilletoftens opgave og hensigt, er at fremme børns trivsel, læring og udvikling, gennem et trygt og pædagogisk læringsmiljø, hvor legen er grundlæggende. Vi tager udgangspunkt i børneperspektivet og justerer os ift. det. Børnene har værdi i sig selv, og vi agerer i hverdagssituationer, børneinitierede aktiviteter og voksenplanlagte forløb i dagligdagen. Vi medtænker dannelse i det pædagogiske arbejde med børnene. Børnene oplever at medvirke i og have indflydelse på dagligdagen og aktiviteterne, uanset deres forskelligheder. Vi bestræber os på at indholdet skal være meningsfuldt, udfordre børnene samt være et afsæt for børnenes måde at handle på. Det pædagogiske personale inviterer til at være deltagende. Børnene er selv med til at skabe sin læring, hvilket personalet er ansvarlige for at skabe rammen omkring. Vi giver børnene omsorg, og støtter det enkelte barns trivsel, læring og udvikling i samarbejdet med forældrene, og er inviterende i dette samarbejde. Vi er optaget af at sikre et godt børnemiljø, som er med til at sikre børnenes trivsel, sundhed, udvikling og læring. Vi inddrager børnene, så de får medbestemmelse og på den måde får en demokratisk forståelse og oplevelse. Vi samarbejder med forældrene om, at sikre gode overgange fra hjemmet, til vores institution og derfra videre til skole. Vi er optaget af, at hjælpe børnene til at udvikle deres grundlæggende kompetencer og lysten til at lære og gøre overgangen som harmonisk som muligt for børnene

Børnesyn og børneperspektiver

Barnets liv her og nu er vigtigt, og børns trivsel, læring, udvikling og dannelse handler blandt andet om hvad der optager dem, og hvad der kan give dem et godt børneliv i børnehaven. At inddrage børneperspektiver vil sige at skabe sig et generelt indtryk af børnenes mange oplevelser i, forståelser af og holdninger til børnehaven som afsæt for at understøtte deres trivsel, læring, udvikling og dannelse. Børnenes perspektiver udgør en helt central og unik feedback i arbejdet med at skabe et stærkt pædagogisk læringsmiljø. Hvad der er betydningsfuldt for børn, kan fx komme til udtryk, når børn tager billeder af, tegner/former/fortæller om eller viser de ting og steder, der er vigtige for dem.

Vores refleksioner og tilgang

I Børnehaven Lilletoften har vi det børneperspektiv, at vores børn har værdi i sig selv. Børnene skal forberedes på at blive voksne men de skal også støttes af personalet og værdsættes. Vi er optaget af, at vi er medskabere og medansvarlige for, at sikre børnenes trivsel, læring og udvikling. Vi har

fokus på at legen skal være det grundlæggende, som udgangspunkt i børneperspektivet i børnegruppen uanset om, at det er hverdagssituationer, børnestyrede aktiviteter eller om det er noget personalet, sætter rammen for. Vi organiserer os ift. det gode børneliv, hvor der er plads, tid og ro til børnene. Vi tilbyder et nært og tillidsskabende personale, som er med til at give barnet nærvær, omsorg og tryghed til at kunne lære og udvikle sig.

Børns leg

Leg har en værdi i sig selv og er grundlæggende for børns sociale og personlige læring og udvikling. Legen skabes på børnenes præmisser og fremmer bl.a. deres fantasi, fordybelse og nysgerrighed. Det pædagogiske personale skal sikre, at der er rum og tid til legen. Nogle gange skal legen rammesættes og understøttes af det pædagogiske personale, for at alle børn kan være med, og for at legen udvikler sig positivt for hele børnegruppen.

Vores refleksioner og tilgang

I Børnehaven Lilletoften forstår vi legen som en gennemgående del af børnenes liv. Legen er fundamentet for børnenes sociale og personlige udvikling. Vi er af den opfattelse, at det pædagogiske personale skal sætte rammerne for at legen kan være med til at fremme børnenes fantasi, sprog, nysgerrighed, sociale kompetencer og selvværdet. Derfor er vi opmærksomme på, at rammesætte legen på en sådan måde at alle børn kan være med, og at den udvikler sig i positiv retning for alle deltagende børn.

Det brede læringssyn

Børns læring skal forstås bredt og handler om at understøtte børnenes kropslige, følelsesmæssige, sociale og kognitive udvikling og forståelse. Fx nysgerrighed, gåpåmod, selvværd, sprog og motorik. Det brede læringssyn er afspejlet i de seks læreplanstemaer, som dækker mange forskellige aspekter af børns læring. Udgangspunktet for børnenes læringsproces er den legende tilgang. Læringsprocesserne understøttes når man følger børnenes undren og nysgerrighed, bygger videre på deres spontane interesse og skaber et udfordrende og alsidigt pædagogisk læringsmiljø. Det sker, når børnene leger og udforsker i såvel børneinitierede som voksinitierede aktiviteter, i lege og i rutinesituationer samt i samspillet med andre.

Vores refleksioner og tilgang

I Børnehaven Lilletoften forstår vi børns læring på den måde, at læring sker hele tiden gennem leg, relationer og aktiviteter. Det pædagogiske personale arbejder på den måde, at de undrer sig og stiller spørgsmål til børnene, med henblik på læring. Personalet er optaget af at skabe nogle inddragende og trygge læringsmiljøer, der fremmer børnenes initiativer og kompetencer som øger børnenes lyst til at lære og opleve. Det pædagogiske personale er optaget af at børnenes spor og sprog og bruger børnenes legeindhold som et pejlemærke som vi kan arbejde videre med i planlagte læringsaktiviteter.

Samspil og relationer

Samspil og relationer mellem det pædagogiske personale og børnene har stor betydning for, at børnene trives, lærer, udvikler sig og dannes. Samspil og relationer dækker over alle de situationer, hvor børn og pædagogisk personale kommunikerer eller er sammen om noget. Kvaliteten af samspillet og relationerne påvirker hele det pædagogiske læringsmiljø. Gode relationer handler om at børnene har en tryk tilknytning til det pædagogiske personale, så de har en sikker base, hvorfra de kan udforske verden. Det handler om, at det pædagogiske personale er opmærksomt og lydhørt i samspil med børnene og at børnene får mulighed for nærvær og fordybelse med dem såvel enkeltvist som i selve børnefællesskabet.

Vores refleksioner og tilgang

I Børnehaven Lilletoften har vi fokus på samspil og relationer. Vi tager udgangspunkt i det at barnet har værdi i sig selv og har ret til at udvikle sig i forskelligt tempo. Vi drager omsorg for børnene og udfordrer dem for at støtte dem i deres trivsel, læring og udvikling. Vi sætter rammen for at det skal være et godt børneliv, hvor der er plads, tid og ro til at være barn. Det pædagogiske personale giver barnet nærvær, omsorg og tryghed som er forudsætningen for at børnene kan trives og udvikles. Vi ser børnene som aktive medskabere af deres læring og udvikling, med det pædagogiske personale som medansvarlige.

Børn i udsatte positioner og alle børns deltagelse i børnefællesskaberne.

Børn leger, lærer og dannes i børnefællesskaber, og deres relationer til hinanden er afgørende. Det pædagogiske personale skaber rammerne for, at alle børn med deres forskellige forudsætninger, deltager og oplever sig selv som en del af børnefællesskaberne. Særligt for børn i udsatte positioner handler det om, at de bliver mødt med positive forudsætninger og oplever mestring, samt at sikre, at de er en betydningsfuld del af fællesskabet. Kvaliteten af det pædagogiske læringsmiljø gør en forskel for børn i almindelighed og særligt i udsatte positioner.

Vores refleksioner og tilgang

I Børnehaven Lilletoften er vi optaget af at imødekomme børn i udsatte positioner. Vi er bevidste om kvaliteten generelt i interaktionen mellem vores børn og det pædagogiske personale og ser denne som særlig vigtig med de børn som er i udsatte positioner. Det er vores ansvar at støtte børnene og sikre at de uanset positioner er deltagende i fællesskabet, hvor alle har værdi. Vi organiserer os på den måde at børn i udsatte positioner skal udfordres og imødekommes, alle bidrager positivt til fællesskabet og oplever derved mestring i både børne- og voksenstyrede aktiviteter. Vi er særligt opmærksomme på at møde alle børn med positive forventninger, ligesom vi også møder forældre på en inviterende og positiv måde omkring og i samarbejdet.

Evaluerende pædagogisk praksis

Evaluerende pædagogisk praksis handler om løbende og systematisk at evaluere sammenhængen mellem det pædagogiske læringsmiljø og børnegruppens trivsel, læring, udvikling og dannelse. En systematisk evaluerende pædagogisk praksis styrker kvaliteten af det pædagogiske læringsmiljø og sikrer at det hele tiden er justeret og tilpasset den aktuelle børnegruppes behov.

Vores refleksioner og tilgang

Den styrkede pædagogiske læreplan stiller krav til en evalueringskultur, og vi er derfor i Børnehaven Lilletoften i gang med at skabe en evalueringskultur, som skal være medvirkende til at udvikle og kvalificere det pædagogiske læringsmiljø i dagligdagen. Vi er optaget af at vi hele tiden skal evaluere sammenhængen imellem det pædagogiske læringsmiljø og børnenes trivsel, læring og udvikling. Vi arbejder med evaluering på såvel vores personalemøder, som i dagligdagen mellem personale og børnegrupper. På denne måde sikrer vi løbende at der er sammenhæng mellem målsætninger, pædagogisk praksis og resultater.

Forældresamarbejde om børns trivsel, læring, udvikling og dannelse.

At inddrage forældrene som aktive medspillere er en del af kernen i det pædagogiske arbejde med at sikre børnenes trivsel, læring, udvikling og dannelse. Forældresamarbejdet skal rumme en dialog om, hvordan børnehaven og forældre sammen kan fremme at barnet trives, lærer og udvikler sig, og hvordan samarbejdet kan understøtte børnefællesskabet. Det daglige samarbejde baseres på tillid og på den enkelte families behov, samt at få talt om de gensidige forventninger til hinanden.

Vores refleksioner og tilgang

I børnehaven Lilletoften er vi hele tiden optaget af hvordan vi løbende kan blive bedre til at få fokus på, hvordan vi kan samarbejde yderligere om børnenes trivsel og læring. Vi samarbejder med forældrene i dagligdagen, til forældremøder, under samtaler, til sommerfester, til fyraftensmøder m.m. Vi anvender alle disse forskelligartede fora til at blive dygtigere til at sætte børnenes læring på dagsorden, og fremme vores relationer imellem hinanden.

Sammenhængende overgange

Det pædagogiske læringsmiljø skal organiseres, så børnene oplever sammenhæng på tværs af overgangen fra hjem til børnehaven, og fra børnehaven til skole og DUS. At understøtte og skabe en tryk sammenhæng på tværs, sker i et tæt samarbejde mellem forældre, børnehaven, skole og DUS. Ved at sikre en god overgang dannes der grundlag for, at barnet deltager, trives og lærer i det nye pædagogiske læringsmiljø. Særlig for overgangen til skole/DUS gælder det, at det pædagogiske læringsmiljø i børnenes sidste år i børnehaven skal understøtte en god skolestart ved bl.a. at styrke børnenes sociale kompetencer, selvværd, lyst til at lære og mod til at forsøge.

Vores refleksioner og tilgang

I børnehaven Lilletoften har vi altid fokus på gode overgange, og hvordan vi kan skabe de bedste mulige forudsætninger dertil. Vi er optaget af at tilrettelægge vores pædagogiske læringsmiljø, så der er genkendelighed og sammenhæng i overgangen fra børnehave til skole. Det understøtter børnene så de er bedst muligt forberedt til at begynde i skole på såvel lang som kort sigt, hvor vi det sidste år inden skolestart arbejder med speciel fokus på bogstaver, tal, mønstre og former. Vi støtter også børnene i at de skal møde nye udfordringer, fordybe sig, og turde indgå i nye børnefællesskaber og relationer.

De seks læreplanstemaer

"Det skal fremgå af den pædagogiske læreplan, hvordan det pædagogiske læringsmiljø understøtter børns brede læring inden for og på tværs af de seks læreplanstemaer".

"De seks læreplanstemaer har til hensigt at sikre en bred læringsforståelse og fokus på forskellige centrale elementer i børns læring og udvikling. Der er fastsat en indholdsbeskrivelse for hvert læreplanstema. Herudover er der fastsat to pædagogiske mål for hvert læreplanstema. Den pædagogiske læreplan skal udarbejdes inden for rammerne af indholdsbeskrivelserne og de pædagogiske mål." (dagtilbudslovens paragraf 8, stk. 2 og 4)

De seks læreplanstemaer, som omhandler børnenes kropslige, følelsesmæssige, sociale og kognitive læring er:

1. Alsidig personlig udvikling
2. Social udvikling
3. Kommunikation og sprog
4. Krop, sanser og bevægelse
5. Natur, udeliv og science
6. Kultur, æstetik og fællesskab

Det er vigtigt at se de seks læreplanstemaer i sammenhæng og sammenspil med hinanden for at sikre, at den pædagogiske praksis, set fra et børneperspektiv, ikke forekommer opsplittet i seks adskilte temaer¹.

¹ Den styrkede pædagogiske læreplan – s.32

1. Alsidig personlig udvikling

Alsidig personlig udvikling drejer sig om den stadige udvidelse af barnets erfaringsverden og deltagelsesmuligheder. Det forudsætter engagement, livsduelighed, gåpåmod og kompetencer til deltagelse.

De pædagogiske læringsmål

- *Det pædagogiske læringsmiljø skal understøtte, at alle børn udfolder, udforsker og erfarer sig selv og hinanden på både kendte og nye måder og får tillid til egne potentialer. Dette skal ske på tværs af bl.a. alder, køn samt social og kulturel baggrund.*
- *Det pædagogiske læringsmiljø skal understøtte samspil og tilknytning mellem børn og det pædagogiske personale og børn imellem. Det skal være præget af omsorg, tryghed og nysgerrighed, så alle børn udvikler engagement, livsduelighed, gåpåmod og kompetencer til deltagelse i fællesskaber. Dette gælder også i situationer, der kræver fordybelse, vedholdenhed og prioritering.*

Vores refleksion og tilgang

I børnehaven Lilletoften har vi stort fokus på børnenes alsidige personlige udvikling. Vi støtter børnenes engagement i at fremme intensiteten i den måde hvor børnene deltager i sammenspillet og aktiviteter på. Det pædagogiske personale sætter rammen for at fremme børnenes deltagelse, hvor børnene oplever sig respekteret og værdsat af betydningsfulde voksne. Vi sætter rammen for at børnene engagerer sig i lege og aktiviteter der inviterer børnene til at udfolde og erfare sig selv på nye måder. Vi sætter rammen for udviklende samtaler, hvor børnene kan udtrykke sig respektfuldt. Personalet anerkender barnets perspektiver og oplevelser i nærværet med hinanden. Vi understøtter børn i særligt udsatte positioner til at gøre sig erfaringer med at indgå aktivt i de forpligtende fællesskaber. Læringsmiljøet i dagligdagen hjælper børnene til at udtrykke følelser og at løse konflikter på en hensigtsmæssig måde. Vi støtter børnene i at gå deres egne veje og at sige til og fra ift. aktiviteter og relationer som børnene ikke oplever matcher deres lærings- og udviklingsbehov. Vi sætter rammen for at børnene forfølger og fordyber sig i det de er optaget af, så børnene lærer at prioritere. Det pædagogiske personale er rollemodeller, i samarbejde med forældrene, med henblik på børnenes trivsel og udvikling.

2. Social udvikling

Social udvikling er udvikling af sociale handlemuligheder og deltagelsesformer og foregår i sociale fællesskaber, hvor børnene kan opleve at høre til, og hvor de kan gøre erfaringer med selv at øve indflydelse og med at værdsætte forskellighed. Gennem relationer til andre udvikler børn empati og sociale relationer, og læringsmiljøet skal derfor understøtte børns opbygning af relationer til andre børn, til det pædagogiske personale, til lokal- og nærmiljøet, til aktiviteter, ting, legetøj m.m.

De pædagogiske læringsmål

Det pædagogiske arbejde med læreplanstemaet Social udvikling skal tage udgangspunkt i beskrivelsen af temaet og to pædagogiske mål målrettet børn i aldersgruppen 0-5 år. De to pædagogiske mål er følgende:

- *Det pædagogiske læringsmiljø skal understøtte, at alle børn trives og indgår i sociale fællesskaber, og at alle børn udvikler empati og relationer.*
- *Det pædagogiske læringsmiljø skal understøtte fællesskaber, hvor forskellighed ses som en ressource, og som bidrager til demokratisk dannelse.*

Vores refleksioner og tilgang

I Børnehaven Lilletoften sætter vi rammerne for at alle børn udvikler sociale handlemuligheder og deltagelsesformer, som er til stede i de sociale fællesskaber. Vi inviterer børnene ind og sætter rammen for at børnene oplever at høre til. Vi har øje for at skabe fællesskaber for alle børn og særligt for børn der befinder sig i en udsat position. Vi er optaget af børneperspektivet samt relationerne mellem børnene og det pædagogiske personale. Vi sætter retningen på den måde at relationerne bygger på ligeværdig forståelse. Det medvirker til at børnene udvikler selvstændighed, samt at børnene får forståelse for andre, kendskab til værdien i at agere i fællesskabets og hinandens interesse. I det pædagogiske læringsmiljø understøtter vi børnenes daglige trivsel og sociale sammenspil med hinanden. Vi hjælper børnene til at få gode erfaringer med at indgå i relationer med andre, løse konflikter og forberede sig til overgangen til skolen. Vi er inviterende i dagligdagen, i samarbejdet med forældrene om børnenes sociale udvikling. Hvordan vi samarbejder med hinanden, kan sikre børnenes trivsel, læring og udvikling.

3. Kommunikation og sprog

Børns kommunikation og sprog tilegnes og udvikles i nære relationer med barnets forældre, i fællesskaber med andre børn og sammen med det pædagogiske personale. Det centrale for børns sprogtilegnelse er, at læringsmiljøet understøtter børns kommunikative og sproglige interaktioner med det pædagogiske personale. Det er ligeledes centralt at det pædagogiske personale er bevidst om, at de fungerer som sproglige rollemodeller for børnene, og at børnene guides til at indgå i fællesskaber med andre børn.

De pædagogiske læringsmål:

Det pædagogiske arbejde med læreplanstemaet Kommunikation og sprog skal tage udgangspunkt i beskrivelsen af temaet og to pædagogiske målrettet mod børn i aldersgruppen 0-5år. De to pædagogiske mål er følgende:

- *Det pædagogiske læringsmiljø skal understøtte, at alle børn udvikler sprog der bidrager til at børnene kan forstå sig selv, hinanden og deres omverden.*

- *Det pædagogiske læringsmiljø skal understøtte, at alle børn opnår erfaringer med at kommunikere og sproglige tanker, behov og ideer, som børnene kan anvende i sociale fællesskaber.*

Vores refleksioner og tilgang

I børnehaven Lilletoften har vi altid fokus på at hjælpe børnene med at tilegne sig erfaringer med kommunikation og sprog. Det pædagogiske personale skaber et pædagogisk læringsmiljø i dagligdagen, hvor kommunikation, og sproget tilegnes i nære relationer med børn og voksne. Vi understøtter børnenes kommunikative og sproglige interaktioner således at børnene har de bedste forudsætninger for at danne relationer og indgå i fællesskaber. Vi er bevidste om at vi er sproglige rollemodeller for børnene. Vi opfordrer børnene til at være sprogligt deltagende i fællesskaber med hinanden, hvor det pædagogiske personale er indlevende og nysgerrige på hvad børnene er optaget af og har fokus på. Vi indtænker børnenes sproglige læringsmuligheder i alle planlagte rutiner og aktiviteter, hvor børnene løbende introduceres til nye ord, begreber, bogstaver og tal.

4. Krop, sanser og bevægelse

Børn oplever verden gennem kroppen, og når de gennem ro og bevægelse støttes i at bruge, udfordre, eksperimentere, mærke og passe på kroppen, ja så lægges grundlaget for fysisk og psykisk trivsel. Børnene skal inviteres til at få mange forskellige kropslige erfaringer i et læringsmiljø, hvor bevægelsesglæde, kreativitet og leg er nøglebegreber, og hvor det pædagogiske personale motiverer børnene til at bevæge sig ved at vise glæde ved bevægelse og kropslig udfoldelse.

De pædagogiske læringsmål:

Det pædagogiske arbejde med læreplanstemaet Krop, sanser og bevægelse skal tage udgangspunkt i beskrivelsen af temaet og to pædagogiske mål målrettet børn i alderen 0-5år. De to pædagogiske mål er følgende:

- *Det pædagogiske læringsmiljø skal understøtte, at alle børn udforsker og eksperimenterer med mange forskellige måder at bruge kroppen på.*
- *Det pædagogiske læringsmiljø skal understøtte, at alle børn oplever krops- og bevægelsesglæde både i ro og i aktivitet, så børnene bliver fortrolige med deres krop, herunder kropslige fornemmelser, kroppens funktioner, sanser og forskellige former for bevægelse.*

Vores refleksioner og tilgang

I børnehaven Lilletoften understøtter vi de to pædagogiske læringsmål for Krop, sanser og bevægelse på den måde, at vi justerer os i læringsmiljøet. Vi giver alle børn, inklusiv disse som måtte have begrænsede erfaringer med krop og bevægelse, mulighed for at deltage i fællesskaber. Vi har øje for at motivere børnene til kropslig udfoldelse og aktivitet for at skabe bevægelsesglæde og fysisk velvære. Vi har en nysgerrig tilgang og følger børnenes bevægelsesinitiativer så børnene

oplever medbestemmelse som en naturlig del af deres dannelsesproces. Det pædagogiske personale samarbejder løbende med forældrene omkring værdien i og kendskabet til at følge børnenes initiativer for kropslig udfoldelse og glæde.

5. Natur, udeliv og science

Naturen er et rum, hvor børn kan eksperimentere og gøre sig de første erfaringer med naturvidenskabelige tænke- og analysemåder. Men naturen er også et grundlag for at arbejde med bæredygtighed og samspillet mellem menneske, samfund og natur. Det pædagogiske personale skal opmuntre børnene til at foretage egne undersøgelser samt støtte og guide dem i at turde øve sig igen og igen for derved at opbygge en grundlæggende tillid til egne ideer og evner.

De pædagogiske læringsmål:

Det pædagogiske arbejde med læreplanstemaet Natur, udeliv og science skal tage udgangspunkt i beskrivelsen af temaet og to pædagogiske mål målrettet børn i aldersgruppen 0-5 år. De to pædagogiske mål er følgende:

- *Det pædagogiske læringsmiljø skal understøtte at alle børn får konkrete erfaringer med naturen, som udvikler deres nysgerrighed og lyst til at udforske naturen, som giver børnene mulighed for at opleve menneskets forbundethed med naturen, og som giver børnene en begyndende forståelse for betydningen af en bæredygtig udvikling.*
- *Det pædagogiske læringsmiljø skal understøtte, at alle børn aktivt observerer og undersøger naturfænomener i deres omverden, så børnene får erfaringer med at genkende og udtrykke sig om årsag, virkning og sammenhænge, herunder en begyndende matematisk opmærksomhed.*

Vores refleksioner og tilgange

I Børnehaven Lilletoften er vi altid bevidste om og optaget af, at børnene tilegner sig erfaringer med Natur, udeliv, og science. Det pædagogiske personale lytter til børnenes undren, og spørgsmål til deres begyndende oplevelser i naturen. Vi opfordrer børnene til at agere på deres egen nysgerrighed og foretage deres egne undersøgelser og have tillid til egne ideer, evner og betragtninger. Gennem vores legeplads, nære lokalområde, skov, fjord sætter vi hele tiden børnene stævne, så de får tilegnet sig erfaringer og forståelse for sammenhænge i naturen. Vil tilstræber løbende at bygge bro mellem den konkrete læring i dagligdagen og opmærksomheden for naturvidenskabens forståelse hos børnene.

6. Kultur, æstetik og fællesskab

Kultur er en kunstnerisk skabende kraft, der aktiverer børnenes sanser og følelser, ligesom det er kulturelle værdier, som børn tilegner sig i hverdagslivet.

Gennem læringsmiljøer med fokus på kultur kan børn møde nye sider af sig selv, få mulighed for at udtrykke sig selv, få mulighed for at udtrykke sig på mange forskellige måder og forstå deres

omverden. Det pædagogiske personale skal derfor skabe et læringsmiljø, der formidler glæde ved æstetiske oplevelser og skabende praksis.

De pædagogiske læringsmål:

Det pædagogiske arbejde med læreplanstemaet Kultur, æstetik og fællesskab skal tage udgangspunkt i beskrivelsen af temaet og to pædagogiske mål målrettet aldersgruppen 0-5 år. De to pædagogiske mål er følgende:

- *Det pædagogiske læringsmiljø skal understøtte, at alle børn indgår i ligeværdige og forskellige former for fællesskaber, hvor de oplever egne og andres kulturelle baggrunde, normer, traditioner og værdier.*
- *Det pædagogiske læringsmiljø skal understøtte, at alle børn får mange forskellige kulturelle oplevelser, både som tilskuere og som aktive deltagere, som stimulerer børnenes engagement, fantasi, kreativitet og nysgerrighed, og at børnene får erfaringer med at anvende forskellige materialer, redskaber og medier undervejs.*

Vores refleksioner og tilgang

I Børnehaven Lilletoften skaber og sætter det pædagogiske personale rammerne for, hvordan at børnene tilegner sig erfaringer med kultur, æstetik og fællesskaber. Dvs. at det pædagogiske personale er ansvarlige for at skabe et læringsmiljø i dagligdagen, der formidler glæde ved kulturelle og æstetiske oplevelser. Vi introducerer og inviterer alle børn, uanset baggrund og kompetencer, til at opleve og erfare alle de forskellige kulturer som børnene måtte komme af. Vi giver børnene mulighed for at eksperimentere, øve og afprøve sig selv på forskellig vis. Det pædagogiske personale sikrer at alle børn lærer at tilegne sig erfaringer, orientere sig samt at handle på en hensynsfuld og demokratisk måde i deres dagligdag. Vi er lydhøre over for børnene, og støtter dem i at de selv er medskabere af kulturelle udtryk i vores pædagogiske læringsmiljø, hvor børnene er deltagende i processen, og øver sig i fordybelse og forskelligartede eksperimenterende udtryk.

Således slutter vores pædagogiske læreplan for 2020-2021, velvidende at der er flere justeringer ventende for det næste års tid men disse må komme ned af vejen efterhånden som vi finder et stigende pædagogisk fodfæste i vores dagligdag.